

# Great East Japan Earthquake and ESD

Satoshi SHIMANO

(Miyagi University of Education/RCE Greater Sendai/

**RQ Center (volantr team) for Women in Affected area)**

Takahiro ITO

(Assistant Director and Assistant Manager

Department of School Education

Kesenuma City Board of Education)



# Today's Agenda

- A. What happened?
  - events
  - volunteers
- B. Role of the educational system required for the “Human Security” in case of emergency.
  - B-1. Education for Disaster Prevention (*Is this ESD?*).
  - B-2. School System (School district ▪ Compulsory Education).
- C. Current condition of recovery.
- D. Matters we need to consider as RCE in Japan (for example).

A. What happened?

# Time table after the earth quake

1) 2011, March 11<sup>th</sup>, 14:46, from Sanriku to Ibaraki area, the earth quake of M 9.0 (revised March 13, from M8.8 by the Ministry)

2) After 30 minutes (about 15:16), over 7 m (8-9 m) height Tsunami came to the 500 km width of the coast area.

3) The electricity accident was happened in Fukushima nuclear power plants.

4) It was very cold (at least – 5 °C), and had a lot of snow. Victims died by not only tsunami but also low temperature.

# 東日本大震災の被害者数

(全国被害者数)

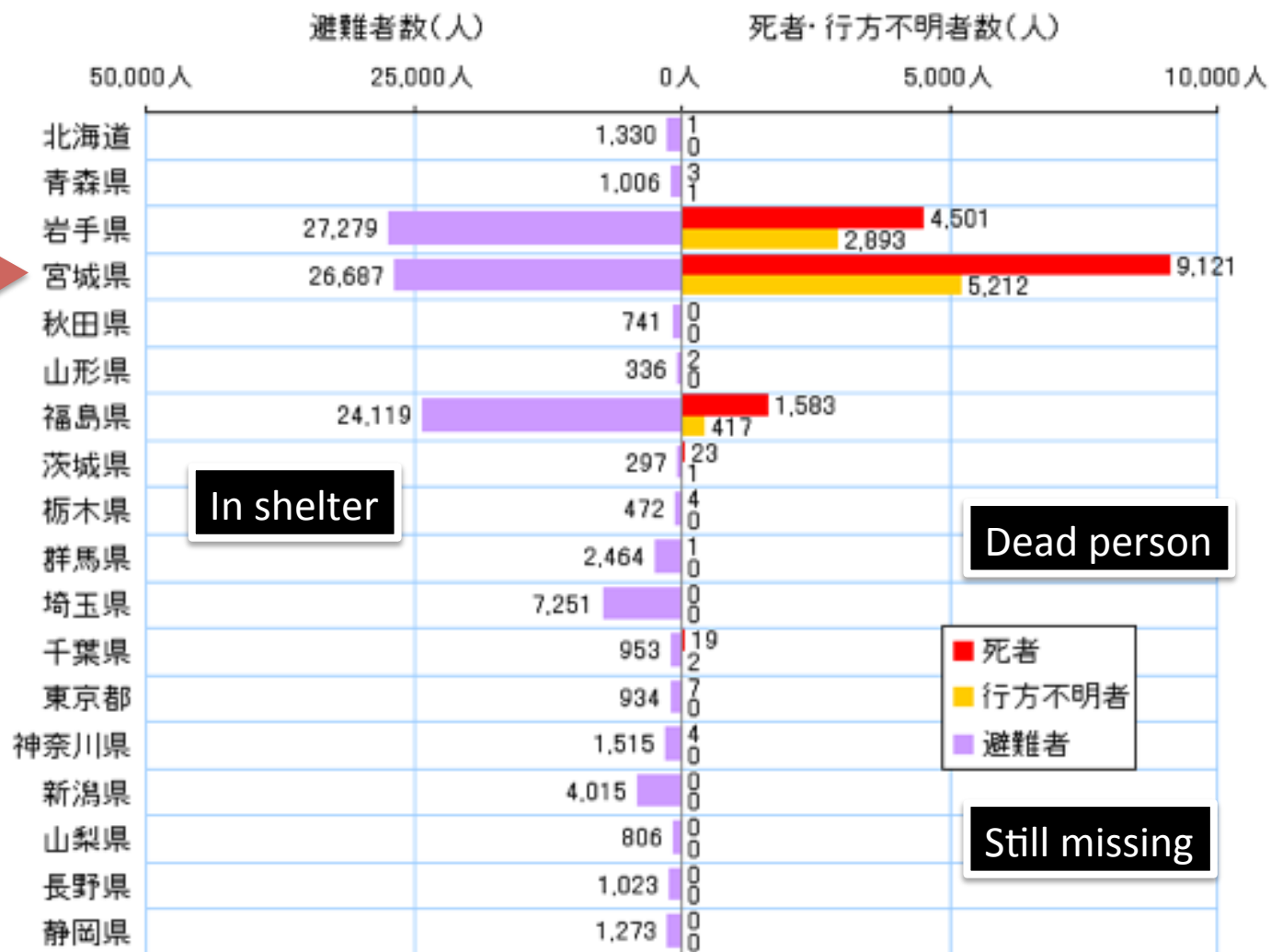
避難者 102,501人

死者

行方不明者

15,269人

8,526人



Miyagi prefecture

In shelter

Dead person

死者  
行方不明者  
避難者

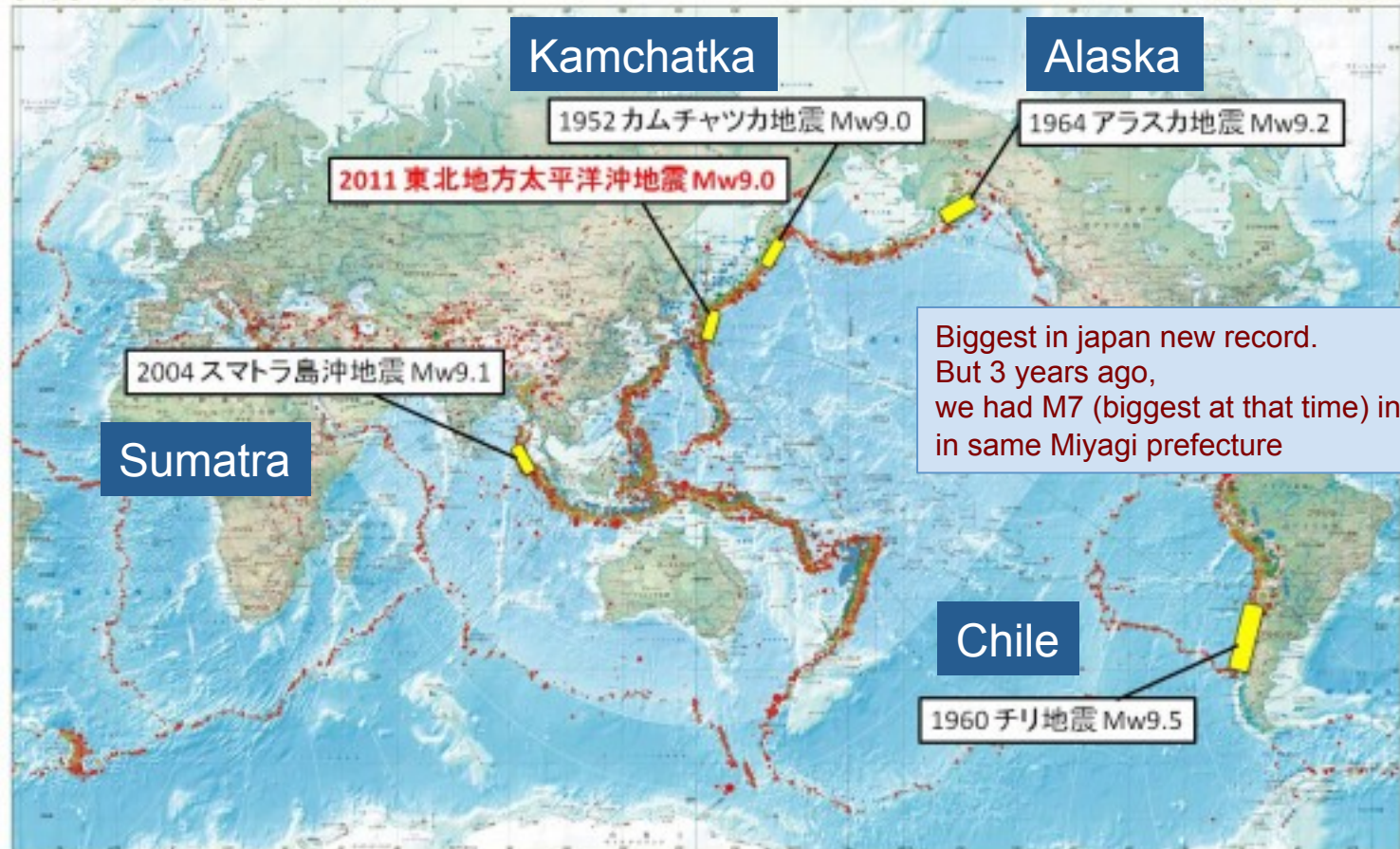
Still missing

(注) 2011年5月29日現在。岩手、福島以外の避難者数には県外からの避難者を含む。

(資料) 警察庁「平成23年(2011年)東北地方太平洋沖地震の被害状況と警察措置」

# 世界の震源分布 (2010年版)

東京大学 地震研究所



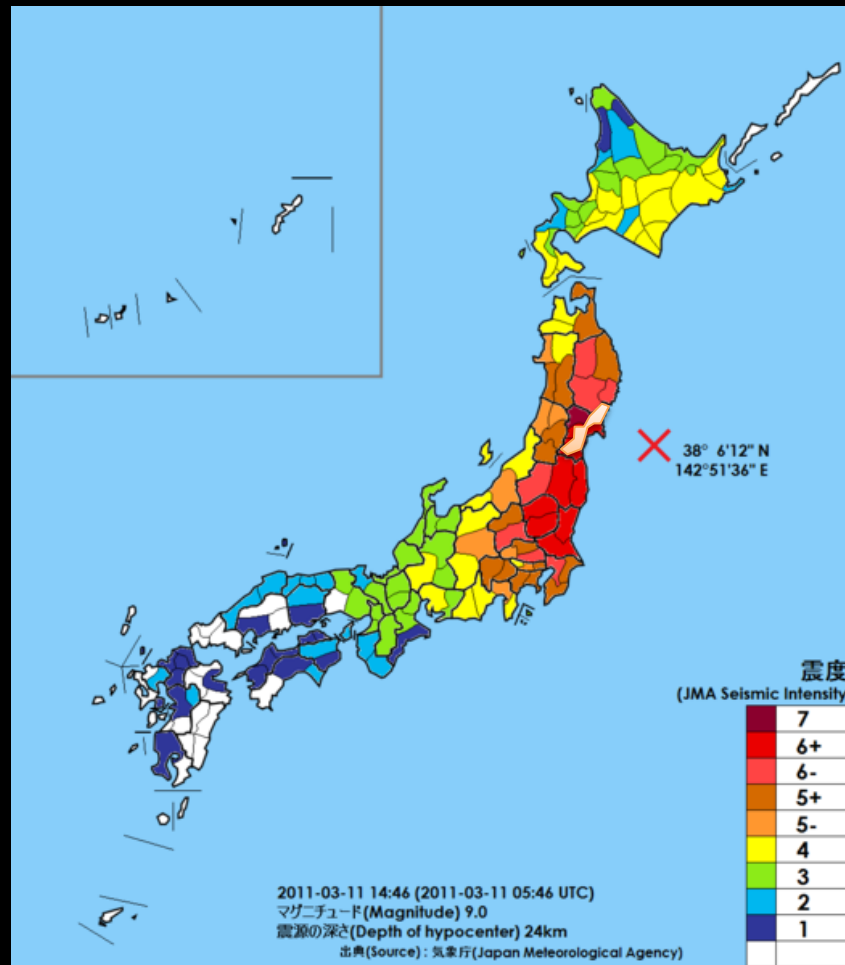
Biggest in Japan new record.  
But 3 years ago,  
we had M7 (biggest at that time) in Japan  
in same Miyagi prefecture

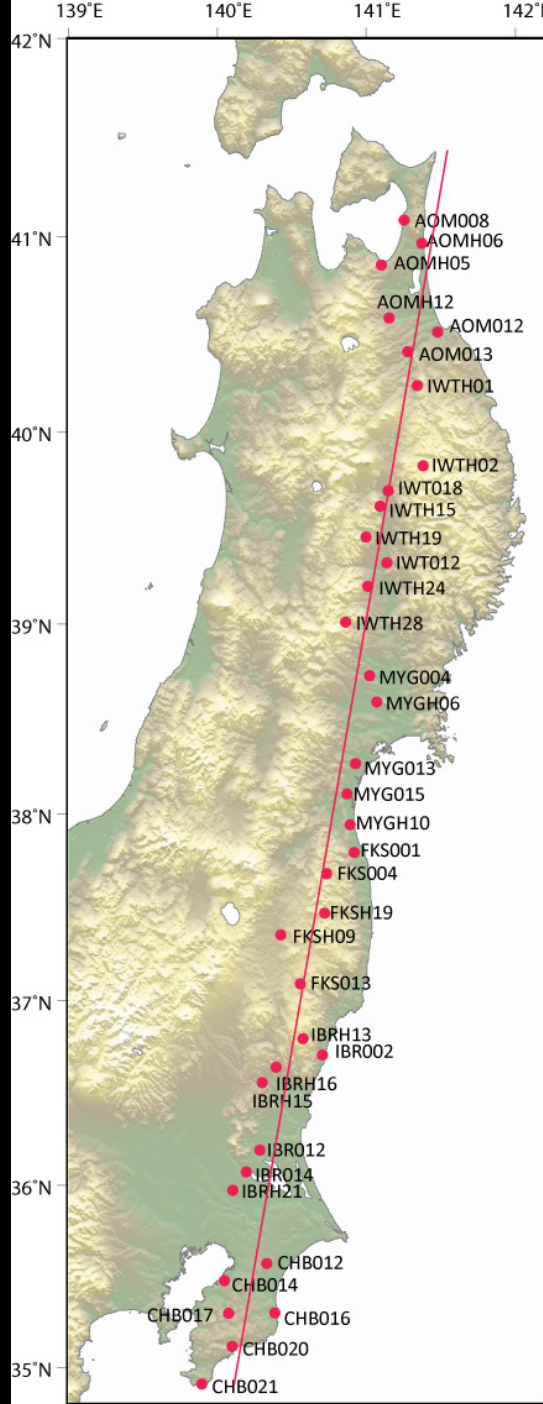
Chile

1960 チリ地震 Mw9.5

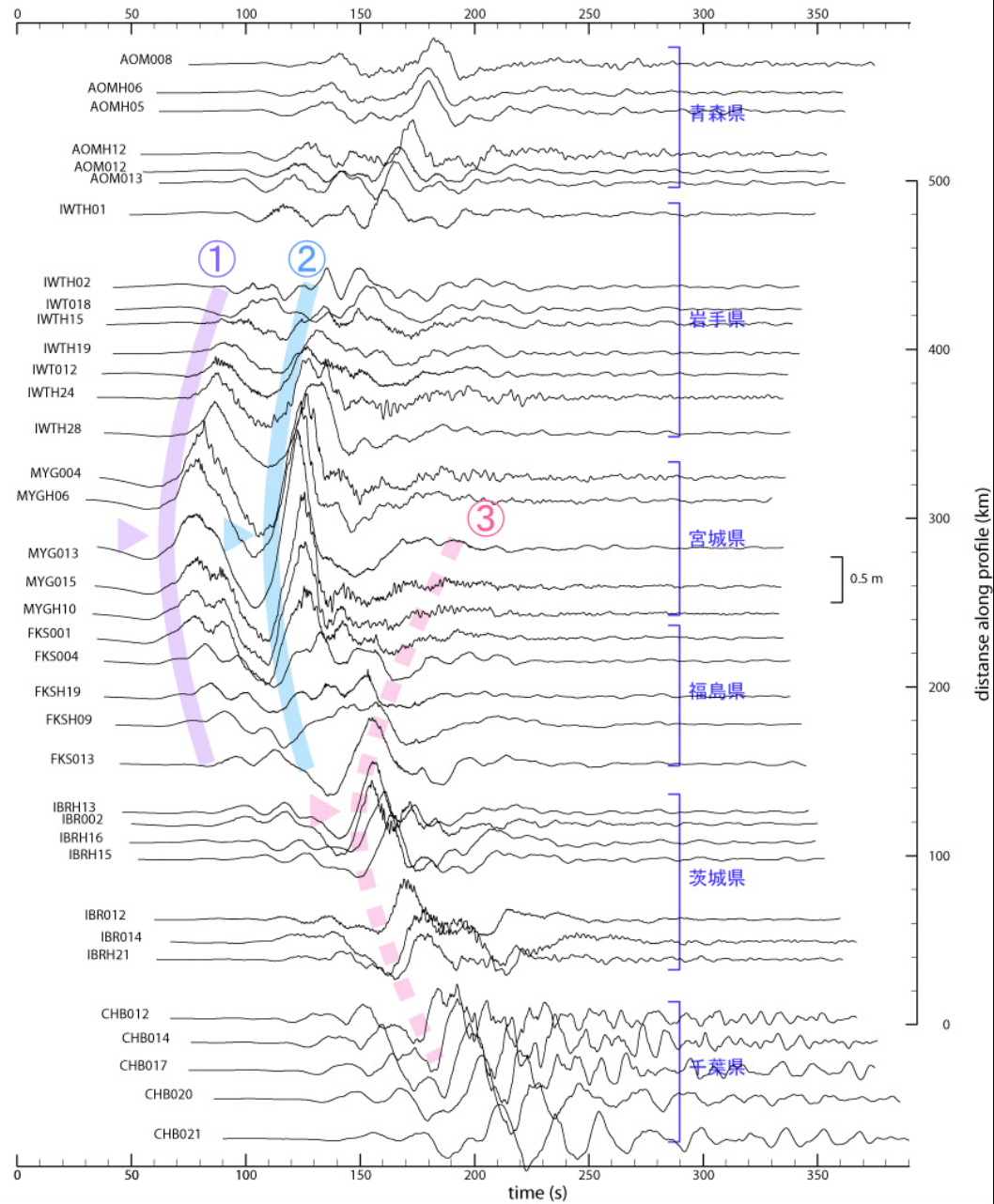
マグニチュードは理科年表による

# A-1. Earthquake



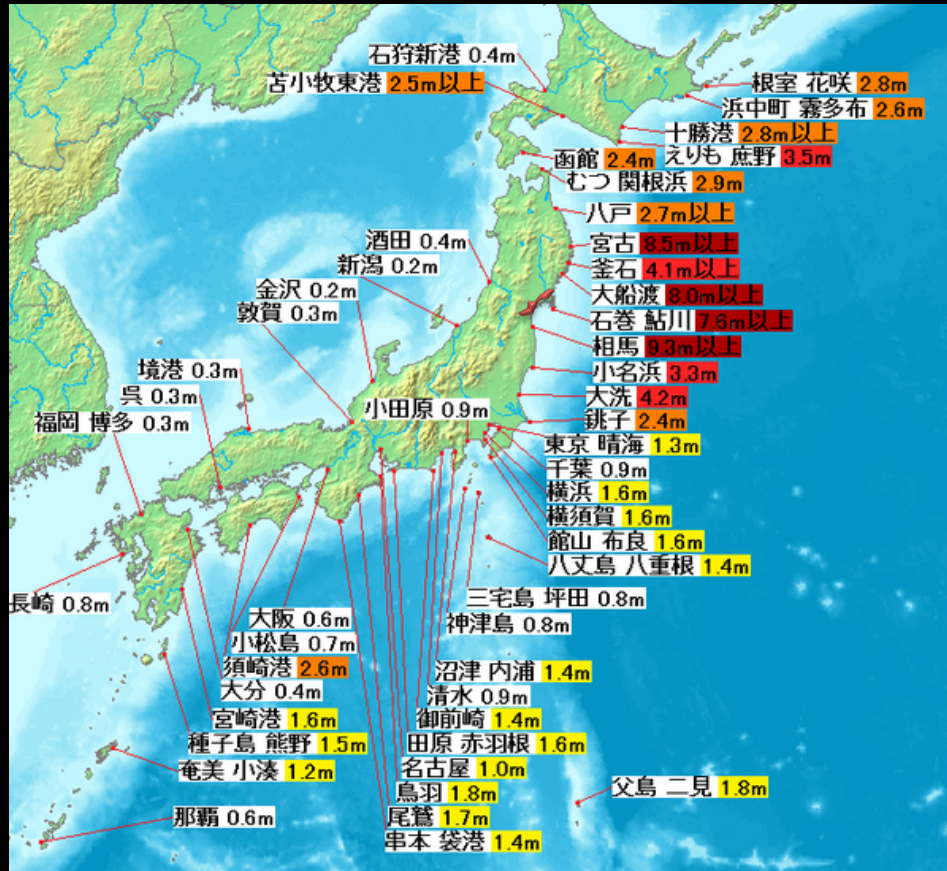


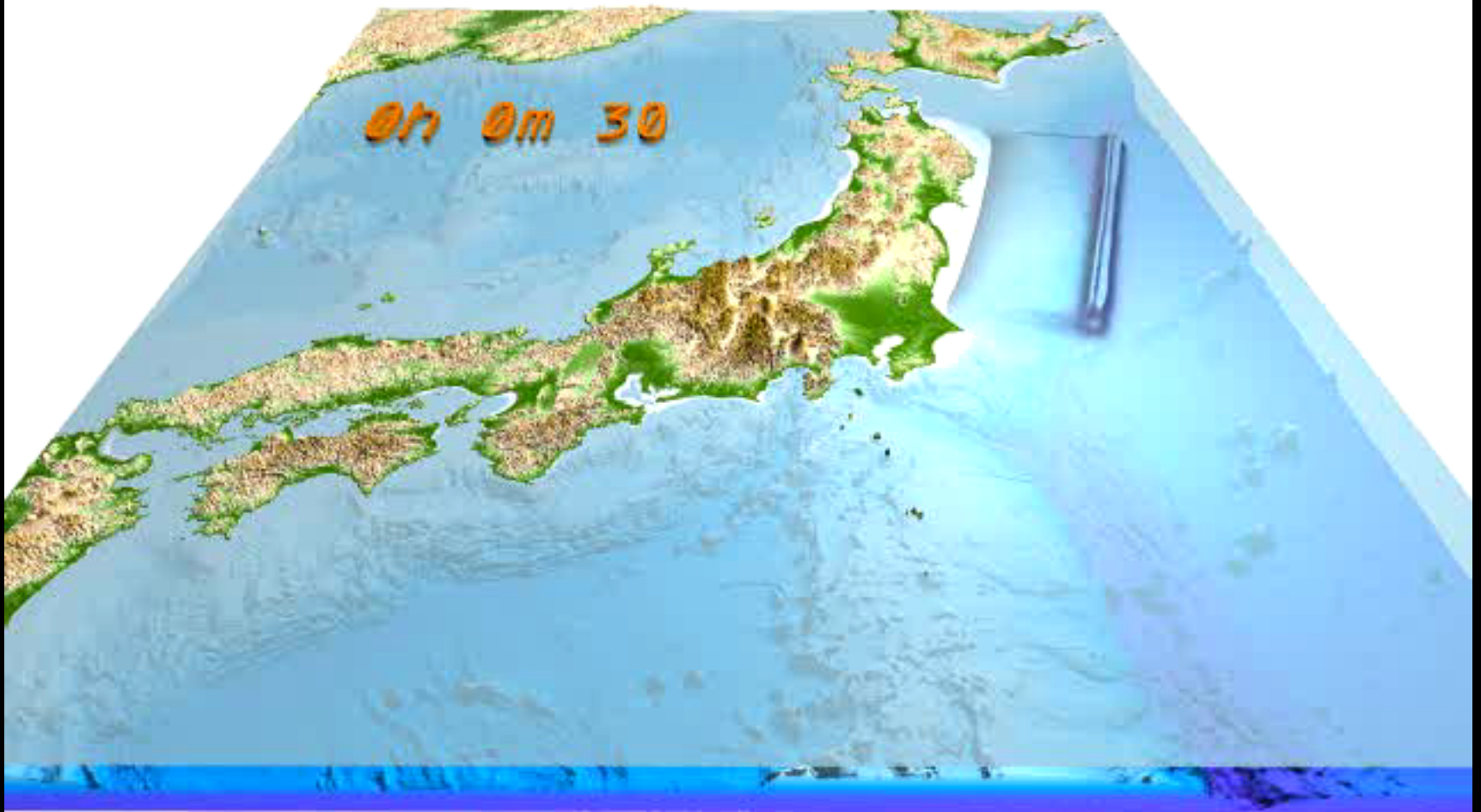
### 変位波形（東西動） 周期50秒以下





# A-2. Tsunami

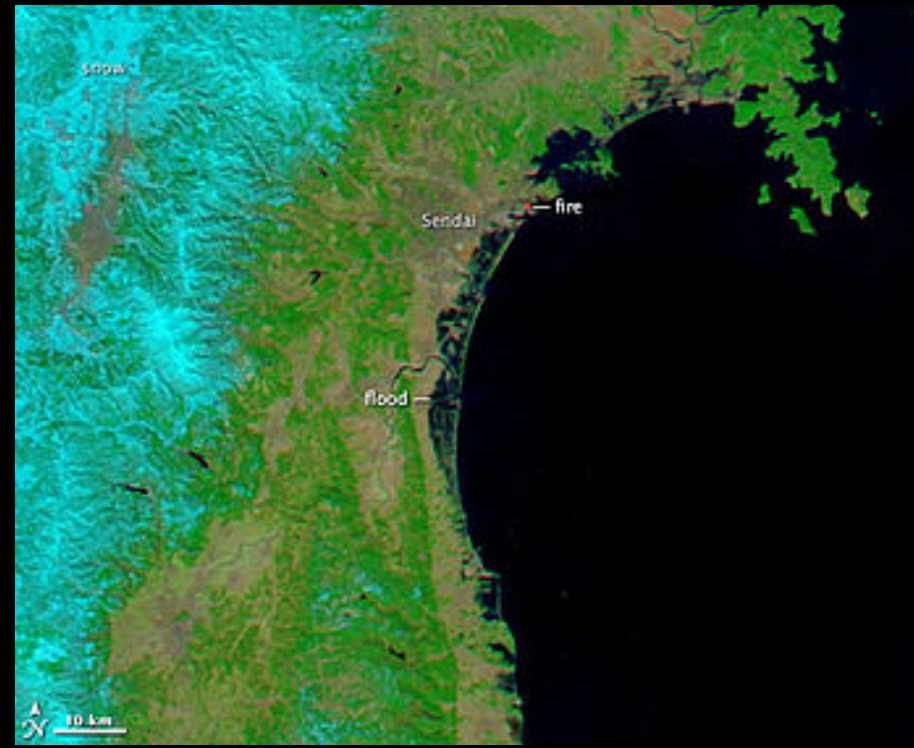
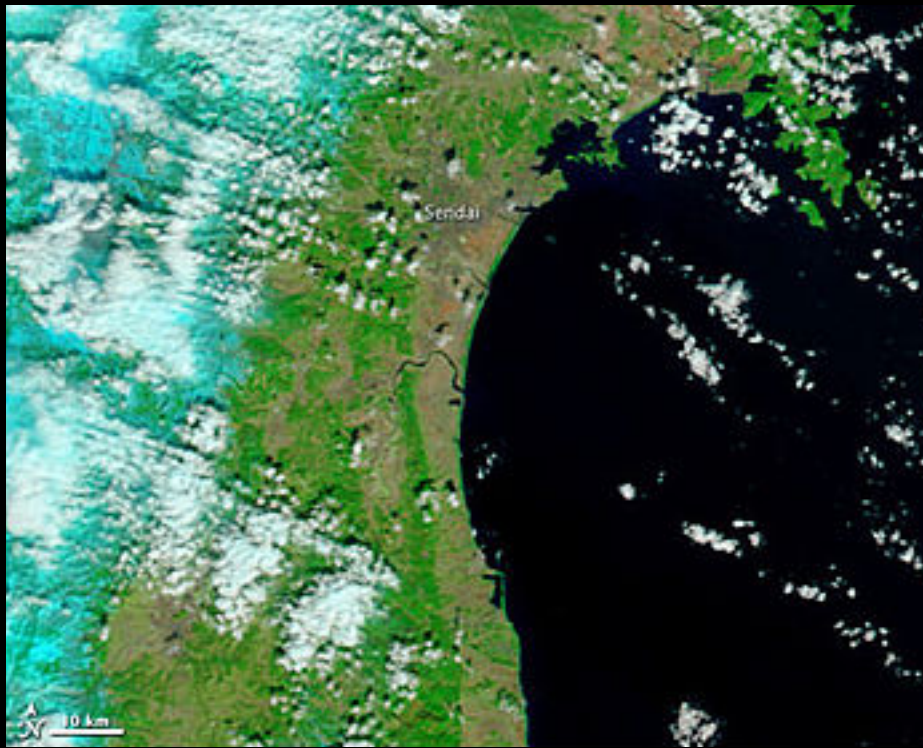




Furumura & Maeda (Tokyo Univ,)

# A-2. Tsunami

Left : City of Sendai **before** Tsunami occurred. Right : City of Sendai after Tsunami occurred.



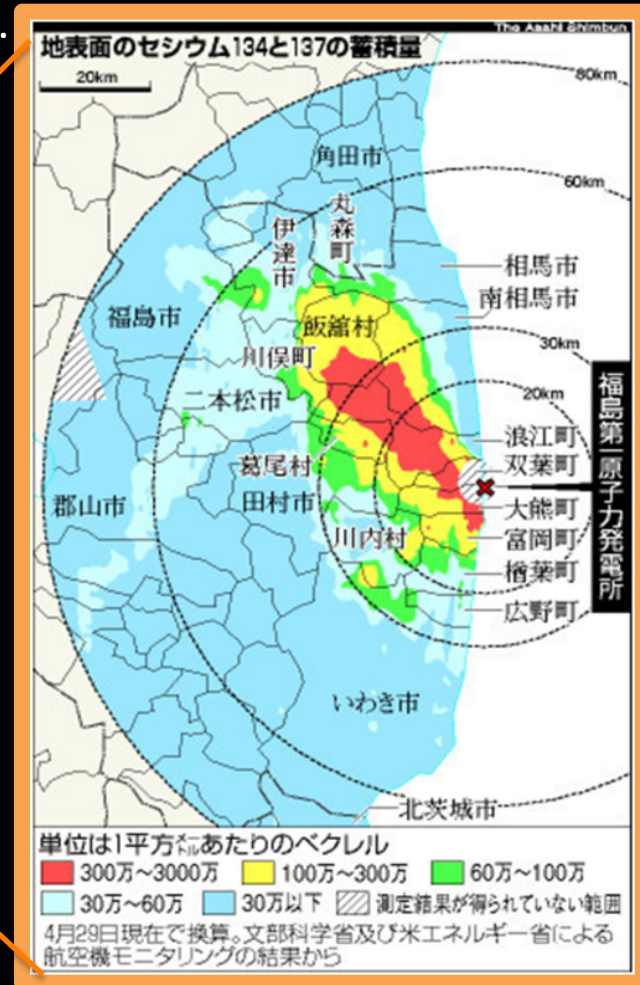
10km

# A-2. Tsunami

国・地域	避難	津波警報	津波の高さ	犠牲者	出典
台湾	有	有	0.1 m	0	[154]
ニュージーランド	無	有	0.4 m	0	[155]
アメリカ、グアム	有	有	0.4 m	0	[156][157][158]
アメリカ、北マリアナ諸島	有	有	0.4 m	0	[156][157]
アメリカ、ハワイ州 (ほとんどの地域)	有	有	2.1 m	0	[159][160]
アメリカ、ミッドウェー島	無	無	1.5 m	0	[161]
アメリカ、ハワイ、マウイ島	有	有	2.1 m	0	[161][162]
アメリカ、アラスカ州、シェミア島	有	有	1.5 m	0	[161]
アメリカ、アラスカ州、アリューシャン列島	有	有	1.5 m	0	[161]
アメリカ、ハワイ、ハワイ島、コナ	有	有	3.7 m	0	[161]
アメリカ、ウェーク島	有	有	1.8 m	0	[158][161]
アメリカ、カリフォルニア州	有	有	2 m	1	[163][164]
フィリピン (ほとんどの地域)	有	有	1 m	0	[165][166]
パラオ (一部地域)	有	有	0.11 m	0	[158][165][167][168][169][170]
ツバル、ナヌメア環礁	有	有	小さな波2回	0	[171]
インドネシア、モルッカ諸島、北スラウェシ州	有	有	0.1 m	0	[154][165][166][172]
インドネシア、バプア州	有	有	1.5 m	1 (行方不明5)	[173]
ロシア、オホーツク海沿岸	不明	不明	3.3 m	0	[174]
千島列島 (北方領土を含む)	有	有	3.3 m	0	[174][175]
メキシコ、太平洋沿岸	不明	有	0.7 m	0	[176]
カナダ、ブリティッシュコロンビア州	有	有	0.5 m	0	[177]
フランス領ポリネシア、タヒチ島	有	有	0.4 m	0	[178][179]
フランス領ポリネシア、マルキーズ諸島	有	有	3.0 m	0	[180]
ペルー、カヤオ	有	有	1.66 m	0	[181]
チリ、イースター島	有	有	0.3 m	0	[182]
チリ、アリカ	有	有	0.91 m	0	[181]

# A-3. Accident of Nuclear Power Plant

First accident on 12<sup>th</sup> Mar, Big explosion on 15<sup>th</sup>.



# A-3. Accident of Nuclear Power Plant



On 12<sup>th</sup> April, the interim evaluation value of International Nuclear Event Scale was raised to Level 7 by the Nuclear and Industrial Safety Agency.

# A-3. Accident of Nuclear Power Plant

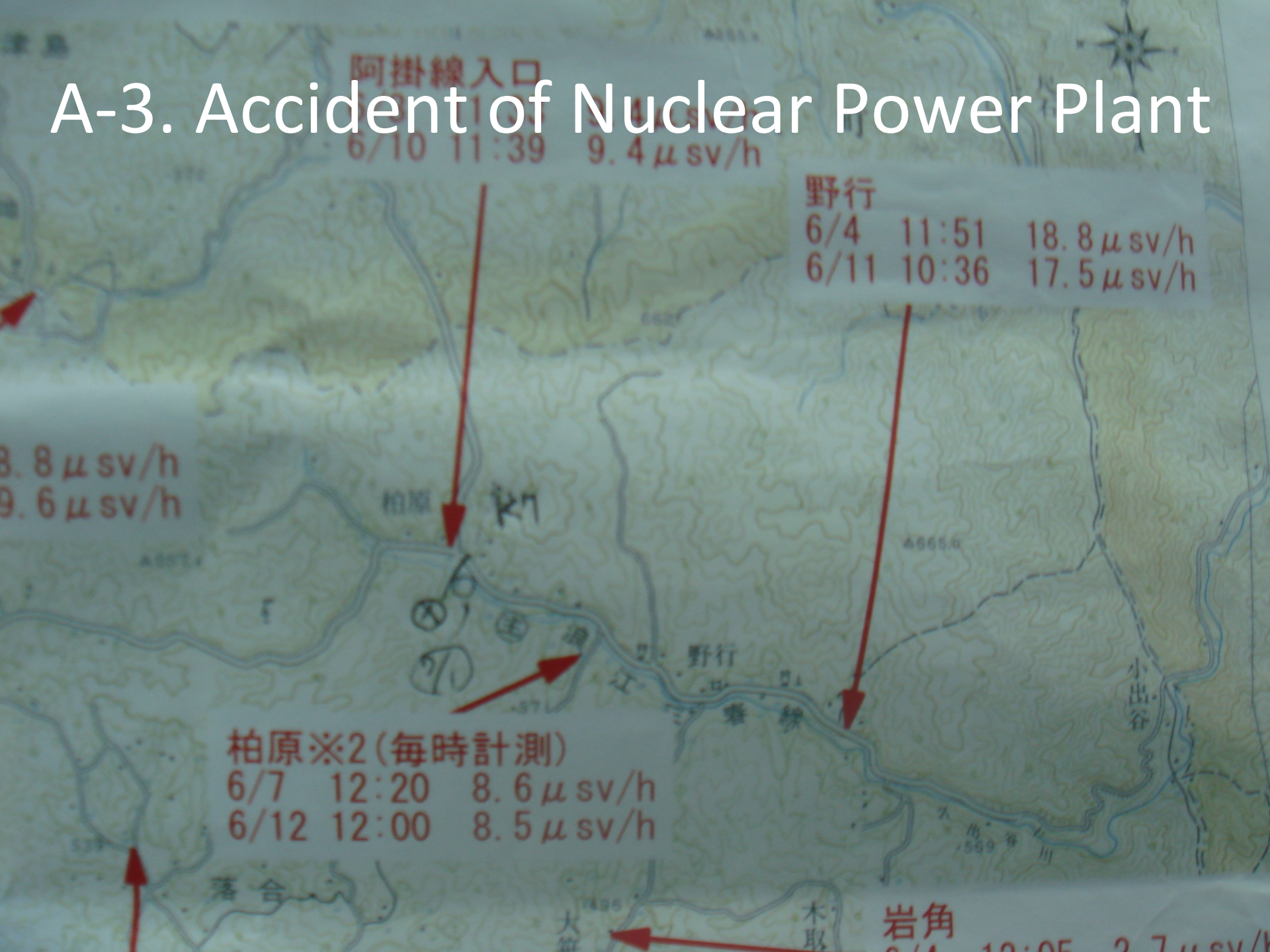


# A-3. Accident of Nuclear Power Plant





# A-3. Accident of Nuclear Power Plant



# A-3. Accident of Nuclear Power Plant



2011, Oct, investigation team for Ecosystem  
Including me! 40  $\mu\text{Sv/h}$  !



2011, Oct, investigation team for Ecosystem  
Including me! 40  $\mu\text{Sv/h}$ !



# A-3. Accident of Nuclear Power Plant



**Picture:**

10 years after the Chernobyl disaster which occurred at 13:23 on 26<sup>th</sup> April, 1986.

A. What happened?  
- volunteers

# Categories of volunteers.

- [Type 1] Volunteers for public administration.
  - From 9AM to 5PM
- [Type 2] Volunteers for private sectors.
  - Think by yourself. Arranging accommodation on your own.
- [Type 3] Volunteers for universities.
  - Support for schools, education. Etc...

佐々木さんから、2011年 3月20日

現在入っているボランティアはすべてを自己完結  
でもあり状況が人々の変化していきまは現時点では学  
生受け入れのたのみに学生をケアする人もさげな  
い状況です。臨機応変に動いて自己責任をもって  
タフに動ける学生ならOKですが、指示待ち、体  
力なしは今回は無理です。宿泊は寝袋で暖房もな  
い体育館の中で。最近の学生の弱さが目立つので、これぞという学  
生の参加は良いのではありませんが、この後、学生開と生一の受け  
入れのみに受け入れ条件は、自力でも現地に入るこ  
と。1日、2日の参加ではなく、最低でも4日以上は入れ  
る以上です。食料は現地で用意します。

RQ登米本部 2011年 3月26日



Mr. Sasaki send us e-mail,

We need tuff guys, who can think by yourself. Arranging accommodation on your own.



皆様： 2011年 3月20日

ご心配おかけしております。

私達家族は無事です。

当時私は、職場にいて津波に遭遇しました。

センターのスタッフは全員無事ですが、

センターは2階の屋根までのまれました。

想像を絶する光景でした。

家族と離ればなれだったのですが、翌日なんとか全員と再会でき、

その後は避難所で毎日息つく暇もなく働いておりました。

携帯がまだ限られた場所ではか通じないので

今日まで消息をお知らせする事ができませんでした。

町はまるで空爆のあとのようです。

私のいる避難所はいまだ650人が避難しています。

自衛隊は頑張ってくれていますが、政府はほとんどあてにならず、

民間の支援に助けられています。

最初は燃料や薬の確保に本当に苦労しました。今はようやく落ち着いて来て、

今後の長期戦に備えての事を考えるところまでできました。

生きてまたみなさんと会えるであろう事を、

本当に嬉しく思います。

携帯もメールもまだうまく返せない状態ですが、福島原発事故も心配ですが、

とにかく生き残ったことに感謝して、次から次々に起こる避難生活の課題と向き

合おう日々です。

まだしばらくは音信不通が続くようですが、何とかやっております。どうぞ皆様もお元気でお過ごし下さい。

志津川小学校避難所



My dear friend Mr. Dazai send me e-mail, 650 people was isolated in Minami-sanriku city.



I drove 5,000 km in one month.

3月25日は、ぴりぴりした雰囲気  
現地と何度も往復する  
この時点でもまだ、支援を受けていない人がまだまだ見つ  
かった。







シユウワ

anvil  
anvil

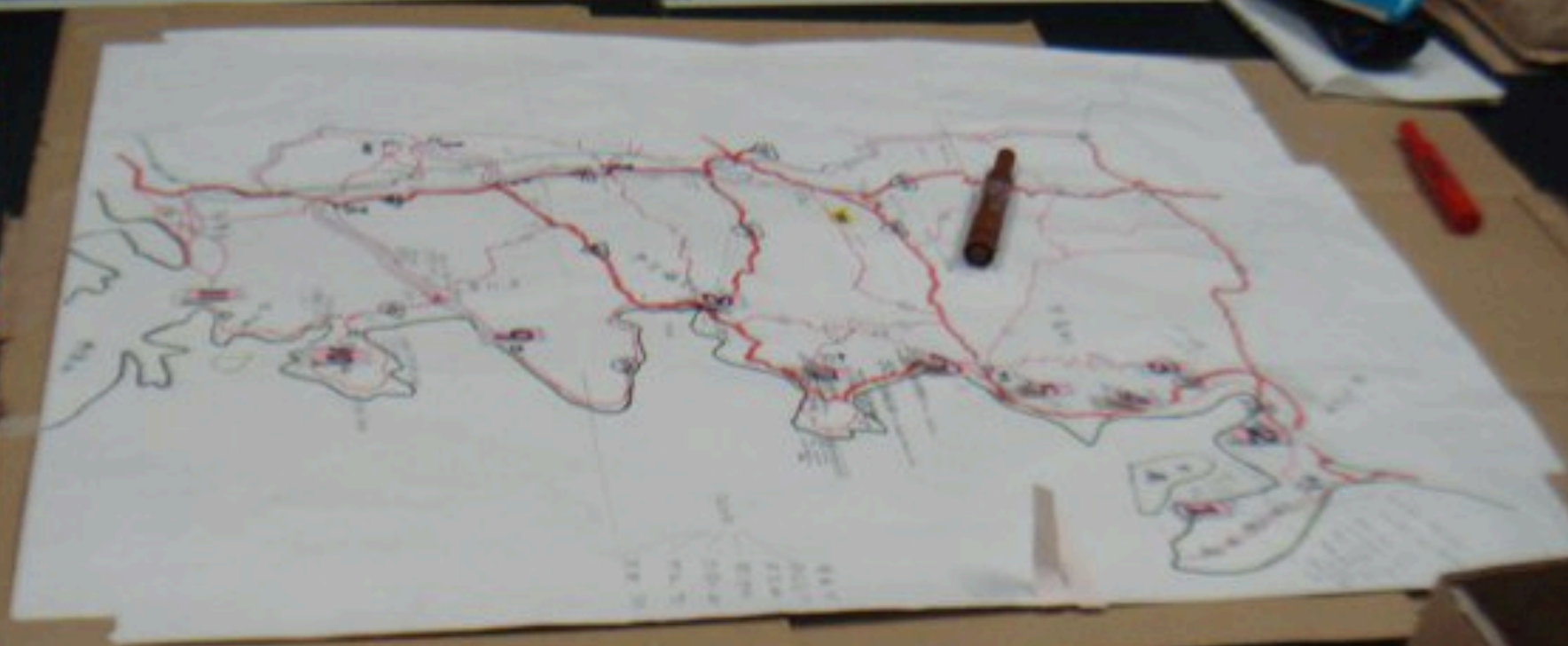
anvil

バスケットボール  
バスケットボール

Tシャツ

男性ス

2月24日(水)の配車





本吉町

4

5

6

7

RQ

446

346

342

398

三井

View of the cities



Kesennuma city,  
March 2011



Kesennuma city,  
March 2011



Kesennuma city, March  
2011



Minami –sanriku city



Minami –sanriku city  
March 2011



Minami-sanriku  
city

Disaster center of  
the city

March 2011



Minami –sanriku city  
March 2011



Minami –sanriku city  
17 April, 2011



日曜日  
定休日

パンク  
修理OK

営業時間  
7:30~15:00

7:30~15:00



Ishinomaki city  
March 2011



Onagawa city,  
March 2011



ただし4月9日

体育館での生活の様子



ただし4月9日

体育館での生活の様子



ただし4月9日

体育館での生活の様子



ただし4月9日

体育館での生活の様子





1 km 蓮台寺  
Rendaiji



点灯  
A ラジオ

通安法  
自動車









B. Role of the educational system required for the “ Human Security ” in case of emergency.



## Question 1 :

Has Tsunami ever rushed to  
Kesennuma ?

Yes

No

■ Disasters struck Kesennuma in past years.



## Meiji Sanriku-oki Earthquake : (In 1896)

	Destroyed Houses	The dead	The injured	Remarks
Total	458	<u>1906</u>	420	Suginoshita 11m

## Meiji Sanriku-oki Earthquake : (In 1933)

	Destroyed Houses	The dead	The injured	Remarks
Total	338	<u>81</u>	16	Tanakahama 7m

## Chile Earthquake : (In 1960)

	Destroyed Houses	The disappeared	<u>Afflicted family units : 2229</u>
Total	5	2	Inundation above floor level : 1459 Others:

# Showa Sanriku-oki Earthquake( In 1933 )



A ship pushed up on the seashore.



A damaged house.

# Chile Earthquake: (In 1960)



Fish  
market



# Chile Earthquake : (February, 2010)



Broken rafts and ropes.



Condition of the drift of the aquaculture facility.



# Great East Japan Earthquake

Biggest ever



- At 14:46 on 11<sup>th</sup> March, 2011
- Hypocenter  $\Rightarrow$  Offing of Oshika-hanto, Miyagi
- Magnitude 9.0  $\Rightarrow$  The biggest earthquake in Japan
- Wave height 10 m  $\Rightarrow$  The highest run of Tsunami 40.5 m



What were you doing then ...?

# B-1.Education for Disaster Prevention.

No students at schools were  
harmed in Kesennuma-city.



## Question 2:

What will you take and evacuate when the big earthquake happens?

Hint : What is the most important thing for you?



## ■ Kesennuma-city

● The dead: 1,004 people

● The disappeared: 410 people

- The number of damaged houses: 12,914 houses
- The number of damaged family units: about 9,500 units

## ■ Japan [As of 9<sup>th</sup> August. The cabinet office.]

● The dead: 15,687 people

● The disappeared: 4,757 people

No students at schools were harmed.



### **Absent from school.**

● Sick or injury.

● Could not come to school.

### **On the way home from school.**

● By themselves.

● Family members came to school to pick up their children.

The teachers didn't want to let the students go.

# Activities held in affected area.



- Tea party at temporary houses.  
→ Forming a community.

Prevention of the solitary death.

- Festivals. Events.



**Removal of wreckage is operated by professionals.**

**Cleaning is given by volunteers.**

**There is a supporting service for the people who moved to the temporary houses.**

# Important things we realize after the disaster.



## Preparation

- **Preparation for the disaster.**  
(Is it enough?)

## Relationship

- **Messages from friends,** Warm words of encouragement.

(Need more regular contact...)

## Family

- **Importance of the family.**  
(Even though they are picky... )

# What we should think.



- The most important thing is  
⇒ 「Your Life」
- 「To save your Life」 is 「your responsibility」
- Think where you should escape.
- At school ?
- On the way to school ?
- At home ?



B-2. School System (School district/Compulsory Education).

## B-2. School System (School district ▪ Compulsory Education).

- Fortunately, Japan is covered with School districts, and the school buildings functions as shelters.
- The teachers in each school district confirmed the safety of all the residents (citizens) at the time of the crisis.
- A number of teachers dedicated themselves to the local area.
- Community centers might be helpful for the place of evacuation.



Next day of the disaster ⇒ To the evacuation center.

- Kesennuma Junior High school. ⇒ on the low hill
- About 450 people spent their night at the school gym.  
⇒ Finally, about 800 people !
- Three biscuits per person in a day.
- Not enough blankets.

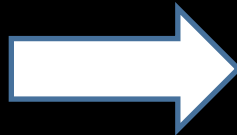
From different areas. ⇒ They don't know each other.



「It is necessary to build a village in a school as shelter.」



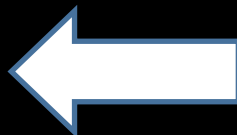
Open school building



Form organization



Keep enough blankets



Team leader meeting



Assignment of cleaning



Keep enough food



Solution of problems  
First step to build a village



Team leader meeting

Cleaning of temporary lavatories.



Cleaning of entrance.



Cooking of squid.

3/4 昼食  
500個  
1080人分  
188玉 4客分  
約120個  
12玉) → 保健室

3/4 夕食  
A野村さん 残り  
ヨーグルト 8個  
スイートパウンド 360  
いなり 8個  
ごまさんい

3/5 朝食  
7年おひき 600  
豆腐王子 400

健康メニュー  
健康メニュー  
健康メニュー



Snow  
shoveling.



Prepare meals  
outdoors.







Cleaning of flowerbed.



C. Current condition of recovery.

What is Kesennuma like?


Moving a ship pushed up on the seashore.



# Recovery of fish market.





●  Bonito caught at Kesennuma port. Three months after the earthquake.

People celebrated the arrival of Bonito as a proof of recovery.

2011, June, 28 Sankei News Paper

# Activities held in affected area.



- Tea party at temporary houses.  
→ Forming a community.

Prevention of the solitary death.

- Festivals. Events.



Removal of wreckage is operated by professionals.

Cleaning is given by volunteers.

There is a supporting service for the people who moved to the temporary houses.



# Activity Plan in 2011.

Condition of affected area

3/11

3 months after the earthquake.  
Emergency assistance.-  
Supporting affected people.

Activities of the residents in the area and other specialists.



Providing relief supplies.  
Establishment of centers for evacuation and volunteers.  
Support for refuge life.

6/11

3-6months after the earthquake.  
Supporting for the recovery of their life.

Support for the recovery of their life.

9/11

6-9months after the earthquake.  
reconstruction of their local life.

Rebuild their regular life.  
Recovery of the local community. Handling of harmful rumors.

12/11

RQ Center for Women in affected area

Phase 1  
May~June  
Preparation

Phase 2  
July~Aug.  
Formulation of Tome model

Phase 3  
Sep.~Oct.  
Development in RQ

Phase 4  
Nov.~Dec.  
Development in affected area

Support is for

- The women in the evacuation shelter in the Tome area.
- The women in the evacuation shelter/ temporary house/ own house in the Tome area.
- The women in the evacuation shelter/ temporary house/ own house in RQ.
- The women in the evacuation shelter/ temporary house/ own house in the affected area.



## 6~9 Months

The period of re-establishment of local life.

- 「Build a village in school ! 」(First evacuation)
- Second evacuation center 「Build a village ! 」
- Third evacuation center 「Build a village!」
- Temporary house 「Build a village! 」

Try to build a village from the beginning.→

Re-establishment of the local life.

# RQ Civil Support Center.

日本語 English 中文 한국어 Français モンゴル

## RQ 市民災害 救援センター

人と人をつなぐ支援活動ネットワーク  
野外活動の技術を活かした緊急支援から長期支援まで

HOME | RQについて | 活動ブログ | ボランティアに\*申し込み | 支援物資を届ける | 活動支援金を送る | 受け入れ先情報 | サイトマップ

登米 | 唐桑 | 歌津 | 河北 | 東京

Tome City  
Activities are based on  
the elementary school.



Network of groups of  
Eco institutes and outdoor  
fans in Japan.



The period of  
emergency assistance  
to the recovery of the  
basis of life.



Activities of restoration support  
depending on the  
needs in the area.



Restoration to  
Reconstruction.

# Activities until now.

Support for the women in the affected area by volunteers.



## Support for daily life.

- ・お部屋の片付け
- ・困りごとの聞き取り

## Support at temporary houses.

- ・おちゃっこ
- ・手しごとの紹介

## Support for empowerment.

- ・手しごと製品の販売

# Activities until now.

-Activities by volunteers and supporters residing in Tome-city and Sendai-city.



Dispatch of the staff for events.

2011/06/05  
岩手県陸前高田(タオル人形)

2011/08/30  
登米市南方仮設住宅(輪投げ)

2011/09/11  
東松島市ひびき工業団地仮設住宅  
(絵本読み聞かせ、ハンドケアほ  
か)



Participation in festivals.

2011/07/04  
カレーライス、登米やきそば、  
フランクフルト  
ポップコーン、飲み物を提供



Hand care and tea time.

2011/08/06 コンテナおおあみ  
2011/08/22 南三陸町中瀬  
2011/09/11 東松島市

# Voices of women (Hearing at evacuation shelters.)

## Worries about life after leaving evacuation shelters.

仮設に当たっても移るとその後の支援がなくなるので不安が大きく避難所を出れない人もいる。(5/12)

仮設に移ったら必要なモノを買いに行きたいが昼間はみんな仕事に出かけるからおばあさん達は車に乗せてくれる人がいない。(5/13)→仮設に移っても同様

## Moving on to new environment with an unsettled mind.

被災当初は何が何だかわからなかったが最近になって色々頭に浮かぶ。夜2時頃に津波であれもなくなった、これもなくなったと思出す。(5/24)

あれ(津波)は夢であってほしい。今でも信じられない。

夜寝てたらどうすべなってしまうよな。昼間はみんな一緒にいても夜部屋に戻れば自分の世界。一回目覚めたら2時間ぐらい寝れない。考えるわけじゃなく色んなことを思出す。(83歳)(5/25)

## Continued support is necessary after leaving evacuation shelters.

帰っても仕事がない。どこに行っても仕事がない。どうすんだ？(50代)(5/25)

志津川に行く人もいれば、あちこちバラバラになる。(30代ぐらいの母親)(5/26)

## Grandmother's motivation in life.

最近避難所周りの草取りをしている。退屈しのぎ。(70~80代の2人)(5/26)

被災前は畑をしていた85歳のおばあちゃんは避難所を下った白い看板のあるところの草取りをしている。何かしたいから。じっとしてるのは嫌と言ってる。(5/26)

## Worries about Domestic Violence and sexual crime.

専門窓口相談すると身が危険だから家を出なさいと言われてたりするが、そんなことできない。子ども、親、親戚、連帯保証人になっていたり、仕事、生活の全てがそこにある。

津波で夫をなくし、避難所での生活が3ヶ月を過ぎて同じ避難所にいる男性から、夜になるとそろそろ欲求不満なんじゃないかと声をかけられる。身の危険も感じるが事を荒立てたくないの泣き寝入りするしかない。

## D. Matters we have discussed as RCE in each RCE of Japan.

- Energy in Japan and global energy.
- Sustainable possibility of Japanese economy.
- Necessity of Education for Disaster Prevention.
  - Education for life.
- From social forming (development) to social welfare?
- How to rebuild local community after disaster. Resilient.
- Be aware of disaster, and learn Education of Disaster Prevention in affected area.

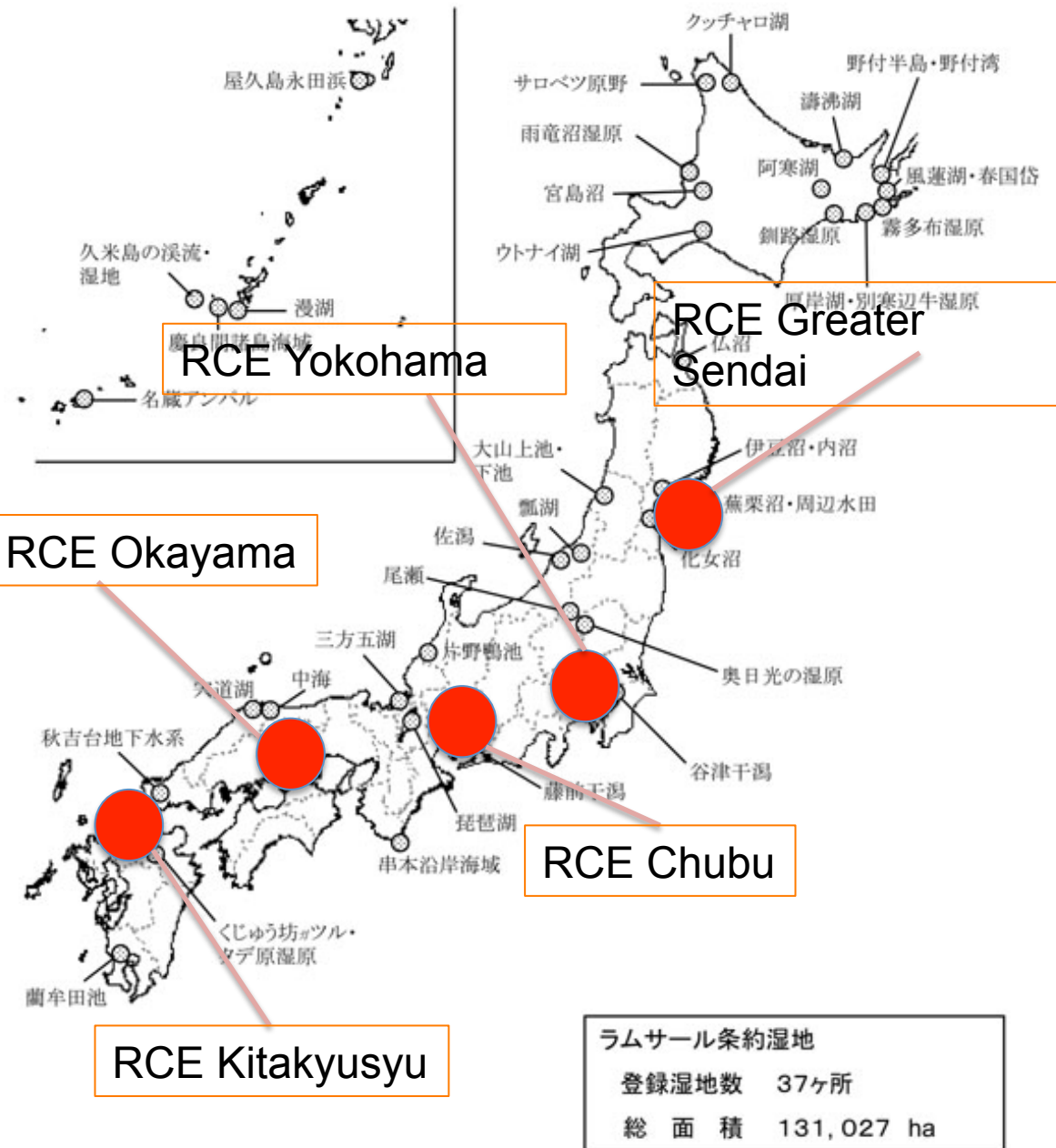
Pay attention to affected area, and learn “Education of Disaster Prevention”.

1) What is a disaster?

2) leave from comfortable days as a result of the support for recovery.

3) Getting to know people.

○ラムサール条約湿地 位置図



ラムサール条約湿地	
登録湿地数	37ヶ所
総面積	131,027 ha

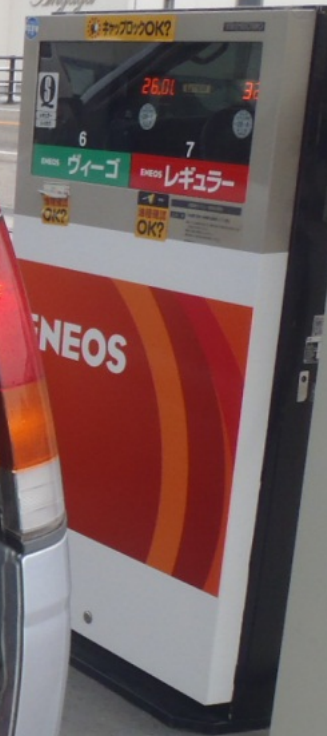
RCE Chubu





サクラマツリ  
mL 罐詰 12本入  
熟碧酒造株式会社  
江門市小折本町柳橋

SUPER BOY



NEOS





ひまわりおじさん  
お茶のお夜郎





子どもげんき村  
本日のイベント

パネルシアター

クオリ人形づくり

人形劇

じゃんけん大会

音くじ引き

















RCE Hyogo- Kobe

Providing cloths Akazaki, fishman' s area.



# Removing soil brought by Tsunami





# Personal house Cleaning up



# Patrol by small groups



Praying





RCE Okayama

Inviting children of Sendai city  
(exchange program) to Okayama city  
For encouragement







# Place for dialog for sharing experience

9/15(木) 第6回 ESDカフェ 「災害に強い地域社会を考える」

18:30~20:00.

- 徳田さん
- 菅根さん 田口さん
- 加地さん 坪井さん 鴨さん
- 中平さん 原さん
- 藤元さん みね松さん

- ・ 防災に弱い県岡山県
- ・ ハードマップ... 行政 (PCのみ)
- ・ 防災マップ... 地域 (紙のみ)

- ① 啓発 →
  - ② まち歩き、不安の洗い出し
  - ③ ティグ (シミュレーション)
  - ④ 作成、手元に渡す
- 防災マップとしてのスタート!

- 防災講座
- ・ 体感型 (クイズ、パノラマ)
- ・ 非常持出袋
  - ↳ 1次持出品
  - ↳ 2次持出品
- ・ 避難難時

知識をつける

- ・ 災害による被災の種類が異なる
- ・ 被害の想定されてない

- ・ 「避難に損した」
  - ↳ がいちばん良い
- ・ 災害は平等

大災害時は  
高知和歌山にまで支援

岡山あともわし



# Disaster prevention meeting at local community

地震がこわくない - わからない - 地震対策したい  
(机下に入ると知れない)  
避難場所がわからない  
誰の指示に従うか  
準備  
町内会とのかわり方

知らない人がいる  
近所のコミュニケーション  
台風 (家の待機を知りたい) → 避難場所  
物が家・車・自転車  
洪水  
知30分には  
災害時に避難が  
できる人が知るか避難には

情報の穴  
日本人  
多くの外国人  
情報伝達  
場所  
確保



RCE Kitakyusyu







W E

市立小泉小学校

2011 5 2



子どもげんき村

2011 5 3



2011 5 3

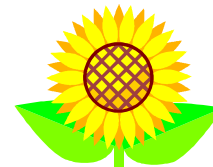


2011 5 3



## 東北ウィメン応援隊～北九州 GENKIS

## 参加者募集！！



2011年3月11日、東日本大震災が起こって以来、被災された方々が一日でも早く日常生活に戻るために、私たち1人1人が、さまざまな形で支援をしてきました。

この度、個々の力を結集して東北地方の復興を応援しようと、グループを立ち上げました。東北ウィメン応援隊～北九州 GENKIS は、RQ 被災地女性支援センター（RQW）と連携し、東北の女性たちの間に元気と笑顔を広げ、つながっていく活動を行います。

いっしょに東北の女性たちを応援しませんか。

<予定している活動>

- ・手仕事製品の販売と販売ネットワーク拡大
- ・手仕事製品の開発
- ・バザーなどで支援金集め
- ・現地でのボランティア活動

ご連絡お待ちしております。

共同代表 三隅佳子、北野久美、太田まさこ  
連絡先 motakfaw@gmail.com



### RQ 被災地女性支援センター（RQW）とは

震災直後に発足した市民のネットワーク、RQ 市民災害救援センターの活動のひとつとして、女性を支援するために、RQ 被災地女性支援センターを宮城県登米市迫町佐沼に開設しました。

被災地の復興過程から取り残されがちな女性が、元気に活躍できるように、長期的な支援を行います。現在、農業や漁業などの仕事を失い、家にこもりがちにたっているおばあちゃんたちを応援する「おばあちゃんの手仕事プロジェクト」を実施しています。みなさんのご支援、よろしくお願いいたします。

RQ 被災地女性支援センター

[http://www.rq-center.net/aboutus/base/women\\_c](http://www.rq-center.net/aboutus/base/women_c)

RQ 市民災害救援センター

<http://www.rq-center.net/>

RQの活動に、5月と8月に参加しました。全国からのボランティアが、がれきの撤去、物資の配達、炊き出し、イベント企画、心のサポートなどの活動を連日行っています。北九州 GENKIS では、北九州にいながらにして支援活動ができます。ご参加、よろしくお願いいたします。

# Charity concert in RCE Kitakyusyu

近代観測史上初めてと言われる地震と津波が発生し、加えて福島原発事故によって被害者が増大し、持続可能な社会づくりという観点から多くの問題点が投げかけられました。被災地の日でも早い再生を願って、被災地と遠く離れた北九州をつなげ、私たちにできることは何かを見つめ直し、今後も長く支援し続け、より多くの人に支援の輪を広げることができ、今回のコンサートを開催します。



## 仙台広域圏ESD・RCE～北九州ESD・RCEをつなぐ 東日本大震災復興支援 トーク&チャリティコンサート

2011.12/12(月) 18:00 (17:30開場)

北九州市立男女共同参画センター・ムーブ2階 ホール

前売り(当日) 全席自由席 一般:3,000円(4,000円) 学生:2,000円(3,000円)

主催:北九州ESD協議会 共催:北九州市

申込先:事務局(北九州ESD協議会) 093-841-2133 (FAX)093-871-7782

仙台広域圏ESD・RCEから小金澤孝昭氏をお招きし、東日本大震災の状況や現状をご講演いただきます。北九州ESD協議会からは、チャリティコンサートの売上金から義援金として贈呈します。



こ ね の 孝 昭 氏  
小金澤孝昭氏

1952年東京都生まれ。1982年に宮城教育大学教育学部専任講師として兼任し、1997年以降、教育学部ならびに大学院の教授として勤務している。また、国連大学高等研究所の専任教授も兼任している。社会的活動としては、国連大学の認定するRCE仙台広域圏の運営委員長を務め、東日本大震災以降の復旧活動ならびに今後の復興の方向について学校や学校と連携して取り組んでいる。

At the end





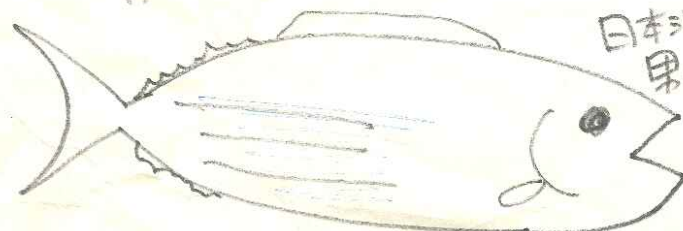
## View of Kesennuma In 2011

1. Katsuo  
= Skipjack tuna  
= BONITO
2. Sanma  
= Pacific saury



カツオの刺身 (脂がのって新鮮)

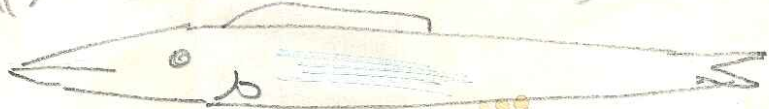
東京でたべるとおいしい  
たべたいな...



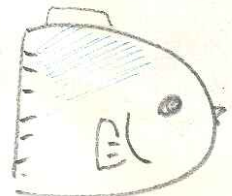
日本酒「蒼天伝」  
果山は

カツオに  
あわせてある

サマの刺身 (脂のりのり)



マンボウ  
の小腸  
は  
ケキウマ

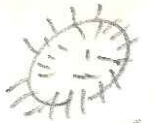


モウカザメの  
心臓



「モウカの屋」

新鮮なホヤは  
日本酒と  
よくあうよ



ウニはスプーンで  
たべろ



カキは  
ほおほおを  
ほい  
てかいて  
うまいッ!



海におおはマス  
はくちほマス

ホヤ



At least, three years will be need for resilience.

I hope Kesenuma city and Minami-sanriku city in Tohoku region will become wonderful sea food place, again.

I believe shearing this experience and learning each other are keys to promote Education for Disaster Prevention/ESD.

Moon of afflicted area in Minami-sanriku city

I thank you for your attention.





平成22年全国新酒鑑評会金賞受賞

平成22年南部杜氏自醸清酒鑑評会

Many prizes were given to the Sake company

3年連続

優等賞



### 蒼天伝 ( そうてんでん )

蒼天伝は気仙沼の青い海、青い空が広がるすばらしい自然環境の地で醸されました。蒼天のような爽やかで澄んだ味わいを特長とし、柔らかい口当たりと繊細でありながらも凛とした旨味を持っています。



大吟醸 蒼天伝		
使用米	山田錦	
精米歩合	35%	
日本酒度	+5	
アルコール	18度	
容量	1,800ml	720ml
価格	10,500円	3,150円

President: Akihiko SUGAWARA  
Otokoyama Ltd., in Kesenuma



特別純米酒 蒼天伝		
使用米	山田錦	
精米歩合	55%	
日本酒度	+2	
アルコール	16度	
容量	1,800ml	720ml
価格	2,730円	1,470円

## 感謝しています

私達地元消防団が、震災の翌日から瓦礫と格闘している時、その場所には悲しみや絶望の感情は不思議とありませんでした。むしろ笑い声、ジョークが飛び交っていました。多分あの時私達は安心していただきたいと思います。

少し時間が経つといろいろな感情が溢れてきて、今ある膨大な量の瓦礫を前にして絶望感が漂い始めた頃、助けてくれたのが消防署や警察の方々、そして自衛隊の方々でした。震災直後から全国から気仙沼に駆けつけてくれた方達です。

先週、大分から駆けつけていただいた別府駐屯地第41普通科連隊の方々が、2ヶ月以上に及んだ任務を終え大分県に帰られました。

どれだけ物理的以上に、精神的に助けられたか計り知れません。

ありがとうございました。

画像は出発前日にお立ち寄りいただいた時のものです。

b y 柏





# Kesennuma



# Activities from now.

- Handwork project to each affected area, depending on the situation • • •



Hand made items by grandmothers.



Maintenance of active base.  
Someday,  
Civil women's center ?



# Existing inquiry counters for women.

## 国、地方公共団体

- 内閣府男女共同参画局(配偶者暴力相談支援センター)  
DV相談ナビ:全国共通ダイヤル(0570-0-55210)  
配偶者からの暴力。自動音声により、最寄りの相談窓口を案内し、希望する相談窓口へ電話を転送。
- 被災地等において、女性のニーズ等を踏まえた災害対応、復興等を進めるため、専門家アドバイザー派遣の募集を開始しています。<内閣府男女共同参画局>
- 人権相談お近くの法務局・地方法務局につながります。  
受付時間 平日 午前8時30分から午後5時15分まで女性の人権ホットライン 全国共通ナビダイヤル:0570-070-810

## 宮城県

- みやぎ男女共同参画相談室  
(022-211-2570)相談時間:8時30分~16時45分(月曜日~金曜日。祝休日を除く)女性対象の被災や避難生活などによる様々な悩み相談。内閣府男女共同参画局のHPや被災地域の地方紙、避難所に掲示する「壁新聞」などを通じて相談窓口をお知らせ。

## 仙台市

- 女性の悩み災害時緊急ダイヤル「仙台市男女共同参画推進センター エル・ソーラ仙台」(022-224-8702)相談時間:9時00分~15時30分(月曜日~土曜日。日曜日、祝休日は実施しない。)
- 性犯罪に係る被害や捜査に関する相談 ○宮城県警察本部 性犯罪相談電話 022-221-7198 午前9時00分~午後5時45分(時間外、土、日、祝日は留守番電話)  
宮城県警察本部性犯罪 022-221-7198 9:00~17:45(時間外・土・日・祝日は留守番電話)

## 登米市

- DV相談(準備中)

## 民間

- 特定非営利活動法人全国女性シェルターネット、日本弁護士連合会、NPO法人全国女性シェルターネット  
パープル・ホットライン(0120-941-826)、DVや性暴力など女性に対する暴力や被災された女性の相談全般、子どもへの虐待など。  
24時間フリーダイヤル電話相談事業。4月10日から。(河北新報に掲載)
- 女性の安心ホットライン」03-3235-2638(月曜~金 10-16、祝日年末年始休み、(社)日本家族計画協会、女性と健康)
- 日本臨床心理士会・日本精神衛生学会(0120-111-916、月~土19:00-21:00)(河北新報に掲載)

(出典:内閣府男女共同参画局 [http://www.gender.go.jp/pdf/saigai\\_04.pdf](http://www.gender.go.jp/pdf/saigai_04.pdf))

# Worries after leaving evacuation shelters

【Minami Sanriku-cho】

Data of Minami Sanriku-cho

Expected problems

人口:	17,815人(男:8,720、女9,095)
産業別、男女別15歳以上:	8,855(男:5,184、女:3,671)
	男:漁業・水産23%、建設21%、サービス17%
	女:サービス32%、製造25%、卸・小売17%
一人当たりの町民所得:	187.4万円
	(宮城県226.9万、登米196.1万)
観光客:	1,028,049人
生活保護受給	2,768世帯、3,698人
身体障害者手帳交付数:	757人
国民年金受給数:	5,503人
介護保険:	第1号被保険者数:5,231人 要介護認定者数:753人

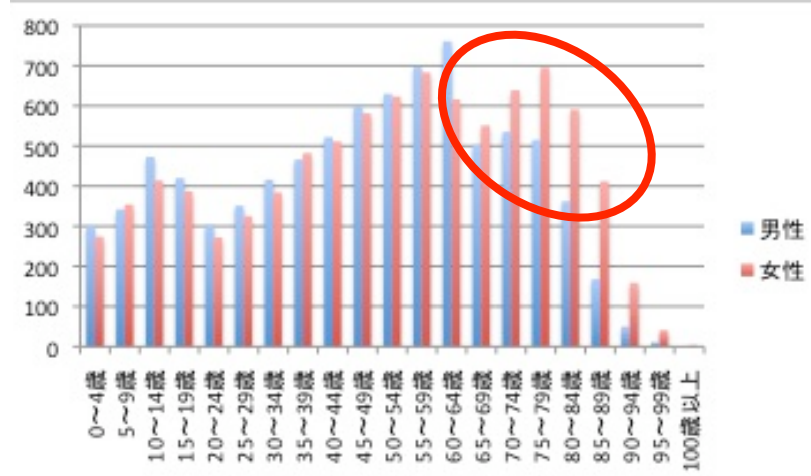
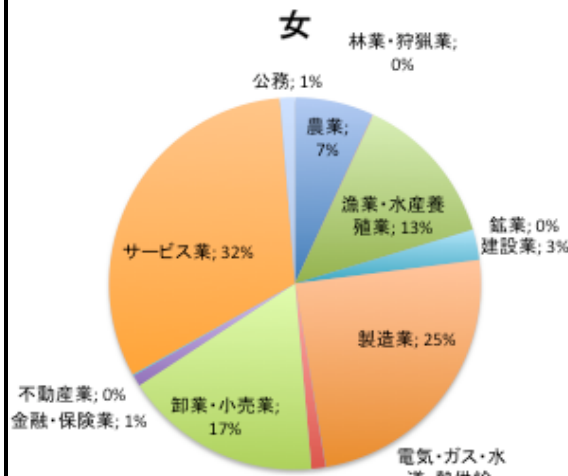
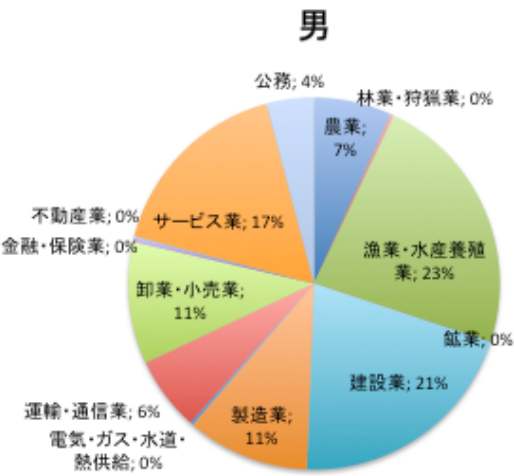
- A number of people go away to work due to less employment opportunity.
- Tourism (1 million visitors a year ) is destructive.
- Worries about life and job.
- Considerable rise of the number of the people who need welfare benefit.
- Sharp increase of family units of advance age and living alone.
- Fears for Domestic Violence, sexual crime and child abuse.
- Adversity of single women and mothers.

(出典:南三陸町統計書平成22年度版)

(\*1出典:平成22年版 男女共同参画白書、内閣府、p2-3)

Population by industry and gender (over 15 years old).

Population by industry and age.



(出典:南三陸町統計書平成22年度版)

出典:総務省統計局、平成22年国勢調査 小地域概数集計



Thank you.

